

Relazione di impatto Società Benefit 2025

Sommario

1. Lettera del CEO agli Stakeholders	3
2. Nazari Automazioni S.r.l. SB	4
2.1 Organigramma	5
2.2 I valori.....	5
2.3 Le business unit.....	6
2.4 Certificazioni e standard internazionali.....	7
2.4.1 Certificazione qualità - ISO 9001	7
2.4.2 Certificazione ambientale - ISO 14001	7
2.4.3 Certificazione salute e sicurezza sul lavoro - ISO 45001	8
2.4.3 Certificazione sicurezza delle Informazioni - ISO/IEC 27001.....	8
3. Le aree di impatto	9
3.1 B Impact assessment.....	9
3.2 Governance	10
3.3 Lavoratori.....	10
3.4 Comunità.....	10
3.5 Ambiente.....	10
3.6 Clienti	11
4. Obiettivi raggiunti e obiettivi futuri	12

1. Lettera del CEO agli Stakeholders

Gentili Stakeholders,

con profondo senso di responsabilità e autentica dedizione presento la nostra Relazione di Impatto, un documento che non è solo una rendicontazione tecnica, ma il riflesso tangibile dei traguardi raggiunti nel 2025 da Nazari Automazioni S.r.l. SB e la definizione della nostra visione strategica per il futuro.

Dalla nostra trasformazione in Società Benefit nel 2022, abbiamo intrapreso un viaggio di evoluzione consapevole. Il 2025 ha rappresentato l'anno della maturità, non ci siamo limitati a confermare i nostri impegni, ma abbiamo accelerato il passo verso un modello di impresa capace di generare valore condiviso. Uno dei risultati che più ci rende orgogliosi è il raggiungimento di un B Impact Score di 78.3 punti. Questo punteggio, cresciuto di oltre 21 punti rispetto al 2022, ci colloca a un passo dalla soglia di eccellenza delle B Corp, confermando che la direzione intrapresa è quella corretta.

L'anno appena concluso è stato caratterizzato da traguardi strutturali di rilievo. Abbiamo ottenuto la certificazione ISO/IEC 27001, un pilastro fondamentale che garantisce ai nostri partner la massima sicurezza informatica e protezione dei dati, elementi oggi imprescindibili nell'automazione industriale 4.0. Parallelamente, abbiamo rinnovato con successo il nostro Sistema Integrato di Gestione (ISO 9001, 14001 e 45001), a dimostrazione che la qualità, il rispetto per l'ambiente e la tutela della salute dei nostri lavoratori sono valori ormai radicati nel nostro DNA operativo.

Il nostro impegno verso l'ambiente si è concretizzato nel passaggio definitivo alla fornitura di energia elettrica 100% Green e nell'avvio del progetto di riqualificazione boschiva "Serre di Ostanta", che lega la nostra crescita produttiva alla rigenerazione del patrimonio forestale locale. Ma Nazari è fatta soprattutto di persone. Le ore di formazione erogate e il mantenimento dell'obiettivo "Zero infortuni" testimoniano come la cura del nostro team sia il prerequisito per ogni successo tecnologico.

Abbiamo inoltre aderito al progetto dell'azienda Data Meteo Educational per l'installazione di una sonda meteo presso l'ITIS Rivoira di Verzuolo (CN) e al progetto RoboTeam dell'ICI Saluzzo che ha partecipato all'evento "First LEGO League".

Guardando al 2026, le sfide che ci attendono sono ambiziose. Intendiamo formalizzare ulteriormente il nostro sistema di welfare digitale in modo che l'inclusività, l'attrattività e la tracciabilità trasformino il concetto di "premio" in un servizio di "cura" continuo, accessibile e cucito su misura per la persona. Desideriamo inoltre proseguire con l'adozione del Modello 231 e la redazione del Codice Etico, per garantire una gestione aziendale sempre più rigorosa e basata su dati affidabili. Vogliamo, inoltre, che ogni sistema di automazione che esce dai nostri stabilimenti porti con sé non solo innovazione, ma anche una prova documentata di efficienza energetica e responsabilità sociale.

Ringrazio i nostri dipendenti, i clienti e tutti i partner che condividono questa visione.

Il futuro dell'industria non è solo nell'efficienza delle macchine, ma nell'integrità delle persone che le progettano e nella sostenibilità dei processi che le alimentano.

Nazari Automazioni continuerà a essere protagonista di questo cambiamento, con la trasparenza e la passione che ci contraddistinguono dal 1999.

Con gratitudine,

Luca Nazari

CEO Nazari Automazioni Srl SB

2. Nazari Automazioni S.r.l. SB

Chi siamo: evoluzione e consolidamento

Dal 1999, l'automazione dei processi industriali costituisce il nucleo pulsante di Nazari Automazioni S.r.l. SB. Oggi confermiamo la nostra identità di partner strategico capace di offrire soluzioni integrate ad alto valore tecnologico: dall'automazione industriale allo sviluppo di sistemi IT, fino alla cybersecurity e alla manutenzione specialistica.

Il nostro approccio non si limita alla fornitura di servizi — dalla programmazione software alla progettazione meccanica ed elettrica — ma si estende alla manutenzione predittiva e alla consulenza avanzata. L'obiettivo resta costante: garantire l'efficienza, la sicurezza e la massima performance degli impianti dei nostri clienti, attraverso un focus imprescindibile sulla qualità e sulla formazione continua del nostro capitale umano.

Crescita e presenza globale



La sinergia tra competenze specialistiche e un metodo di lavoro rigoroso ha alimentato una crescita che non è solo dimensionale, ma qualitativa. In pochi anni abbiamo triplicato i nostri spazi operativi e ampliato il team tecnico, consolidando una reputazione di eccellenza che ci vede oggi attivi in 47 Paesi.

A supporto di questa espansione, la Direzione ha ulteriormente affinato il proprio Sistema di Gestione Integrato, certificato secondo gli standard:

- ISO 9001:2015 (Qualità)
- ISO 14001:2015 (Ambiente)
- ISO 45001:2018 (Salute e Sicurezza)
- ISO 27001:2022 (Cyber Security)

L'integrazione di questi pilastri ci permette di ottimizzare ogni processo aziendale, minimizzando l'impatto ambientale e garantendo i massimi standard di tutela per i nostri collaboratori.

Performance 2025 e impegno Benefit

La presente relazione d'impatto rendiconta l'esercizio 2025, anno durante il quale Nazari Automazioni ha raggiunto un organico di 35 dipendenti e un fatturato di 2.702.938 euro.

Questo documento segna il consolidamento del nostro percorso come Società Benefit.

Fondata su valori di responsabilità e profondo legame con il territorio, Nazari rinnova la scelta della trasparenza.

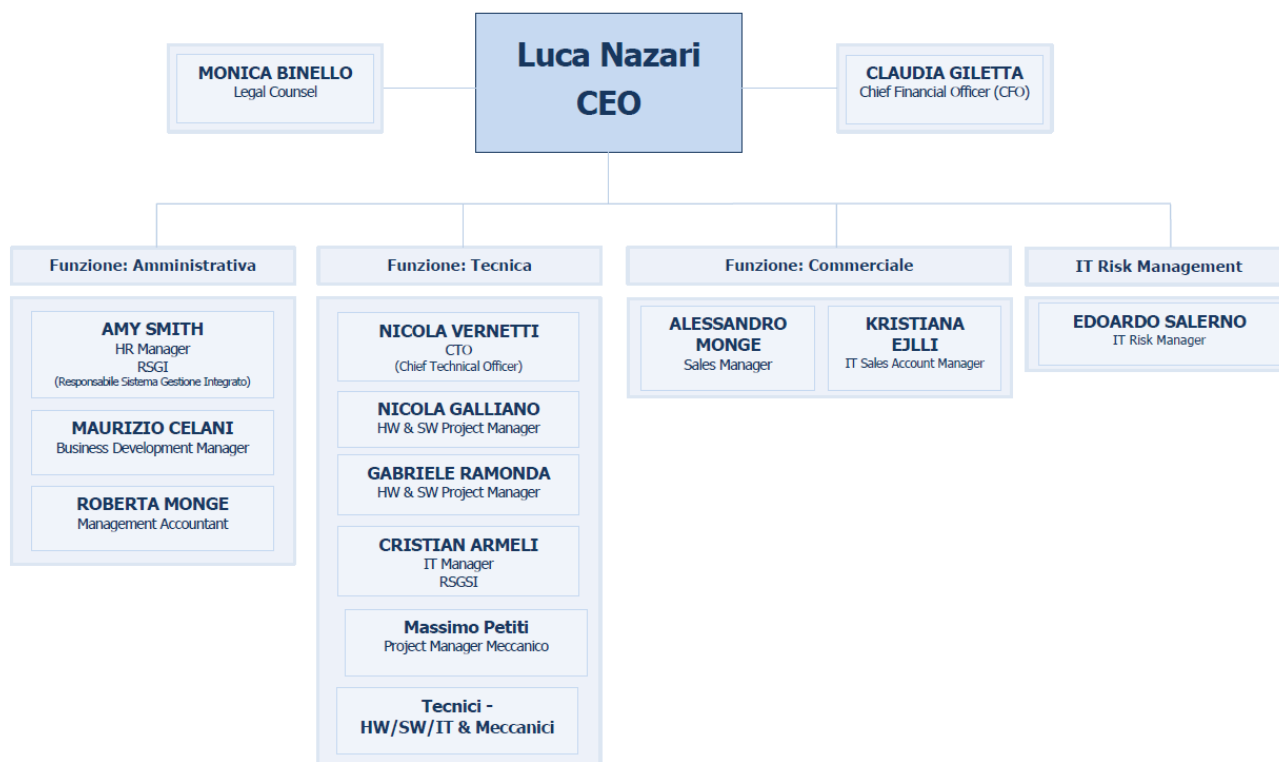
Non si tratta solo di numeri, ma della volontà di documentare un impegno concreto verso pratiche aziendali etiche, inclusive e orientate a un futuro sostenibile per le persone e per l'ambiente.

2.1 Organigramma

Anche nell'ultimo anno, l'organizzazione ha registrato un incremento del personale e acquisito nuovi clienti.

Il rafforzamento delle competenze interne, attraverso programmi di formazione e addestramento, rappresenta ancora un elemento strategico fondamentale per garantire l'elevata qualità del servizio offerto ai clienti e per favorire la valorizzazione costante del prodotto finale.

Di seguito viene presentato l'organigramma di Nazari Automazioni S.r.l. SB:



2.2 I valori

I valori aziendali di Nazari sono stati selezionati dai dipendenti, diventando così un autentico riflesso dell'identità e della cultura dell'azienda. Questi valori orientano le decisioni strategiche, influenzano il modo in cui vengono gestiti i rapporti con i clienti e con gli altri stakeholder, e guidano il processo di attrazione e selezione del personale. Rappresentano la forza motrice che spinge Nazari verso il successo e sono stati identificati nei seguenti cinque punti:

- Costanza
- Libertà
- Pianificazione
- Curare la crescita
- Convivialità

Nazari Automazioni punta a diventare il partner tecnologico di riferimento per i propri clienti, assumendosi la responsabilità di affrontare le sfide tecnologiche che i clienti incontrano nel loro lavoro. Per raggiungere questo obiettivo, la missione dell'azienda prevede un impegno quotidiano da parte di tutto il team, orientato al continuo miglioramento e all'ottimizzazione dei processi produttivi.

Con l'esperienza maturata nella realizzazione di sistemi di automazione, Nazari Automazioni S.r.l. SB è in grado di offrire ai propri clienti un servizio tecnologicamente avanzato e completo, che comprende l'utilizzo di una vasta gamma di PLC, motion systems, CNC, robot e sistemi SCADA, sia per macchinari singoli che per impianti complessi (Wincc OA).

2.3 Le business unit

Nel corso del tempo, l'evoluzione delle attività ha portato alla creazione di business unit distinte: Automation, Engineering, IT&Cyber e Service. Questa organizzazione ha permesso a Nazari di semplificare e focalizzare l'offerta specialistica, rispondendo in modo ancora più preciso alle esigenze dei propri clienti, e testimonia l'esperienza consolidata dall'azienda in settori diversi e su progetti complessi.

Automation

I sistemi di automazione industriale offrono numerosi vantaggi, tra cui maggiore efficienza, riduzione degli errori, incremento della produttività, abbattimento dei costi e garantito rispetto per la sicurezza. Il servizio di Automation di Nazari fornisce soluzioni integrate, progettando internamente ogni componente meccanica ed elettrica. Nazari sviluppa anche software PLC, SCADA, robot, sistemi di visione e altre tecnologie in base alle specifiche esigenze dei clienti. Collabora esclusivamente con fornitori selezionati per la realizzazione e l'installazione dei macchinari, occupandosi inoltre dell'attivazione e della formazione del personale presso i clienti.

Engineering

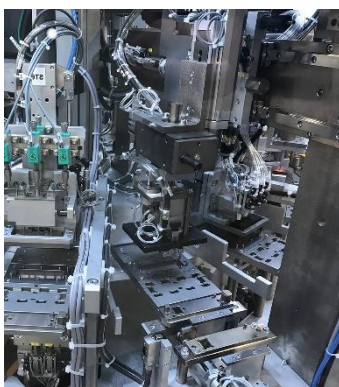
Il servizio di Nazari è rivolto a clienti che necessitano di progettazione meccanica ed elettrica di componenti per macchinari o della programmazione di software per processi industriali. I tecnici di Nazari sono esperti in diversi linguaggi di programmazione, tra cui Visual C, VB/VVA, C/C++, C#, Java, .Net e LabView. Utilizzando software proprietari, l'azienda garantisce risultati altamente efficienti, con un'attenzione particolare alla sicurezza. Grazie alla versatilità dei linguaggi e degli applicativi impiegati, Nazari è in grado di offrire soluzioni complete per soddisfare ogni esigenza del cliente.

IT & Cyber

In un contesto in cui le tecnologie sono in costante evoluzione e l'Intelligenza Artificiale e i dati sono considerati il futuro dello sviluppo economico e industriale, è fondamentale disporre di infrastrutture informatiche affidabili, sicure e resilienti. Per questo motivo, Nazari ha sviluppato la business unit IT&Cyber, offrendo un servizio completo su sistemi tecnologicamente avanzati con un focus particolare sulla sicurezza. Attraverso consulenze, progettazione e manutenzione di soluzioni server, storage, backup e reti dati, Nazari garantisce la continuità operativa dei sistemi informatici con monitoraggio remoto, aggiornamenti e ripristino rapido in caso di necessità. Inoltre, l'azienda offre formazione mirata sulla cyber sicurezza, con percorsi personalizzati sia a distanza che in presenza, per trasformare il personale da anello debole a una difesa fondamentale contro le minacce informatiche.

Service

Nazari offre un servizio di supporto tecnico e assistenza specialistica per i propri macchinari, intervenendo sia a distanza che in loco. I tecnici di riferimento si interfacciano direttamente con il cliente per facilitare la comunicazione e ottimizzare i tempi. L'azienda sviluppa programmi di manutenzione periodica e predittiva per assicurare l'efficienza continua degli impianti. Grazie alla sua struttura snella, Nazari garantisce tempi di risposta rapidi e precisi.



2.4 Certificazioni e standard internazionali

Il percorso di eccellenza di Nazari Automazioni ha segnato una tappa fondamentale nel novembre 2022 con l'ottenimento delle certificazioni per il Sistema Integrato di Gestione (Qualità, Ambiente e Sicurezza). A testimonianza della nostra dedizione verso il miglioramento continuo, nel corso dell'ultimo anno abbiamo rinnovato con successo tutte le certificazioni esistenti, confermando la piena conformità agli standard:

- ISO 9001:2015 (Qualità)
- ISO 14001:2015 (Ambiente)
- ISO 45001:2018 (Salute e sicurezza sul lavoro)

Il rinnovo di queste certificazioni, rilasciate dall'ente RINA, attesta la maturità dei nostri processi nel garantire standard qualitativi superiori, nel ridurre l'impatto ambientale delle nostre operazioni e nel tutelare costantemente la salute dei nostri collaboratori.

In linea con questa strategia di crescita e per rispondere alle crescenti sfide della sicurezza digitale, Nazari Automazioni ha visto un ulteriore e prestigioso traguardo: l'ottenimento della certificazione

- ISO/IEC 27001 (Cyber Security)

L'introduzione di questo nuovo standard internazionale completa il nostro Sistema di Gestione, garantendo la massima protezione, integrità e riservatezza dei dati gestiti. Si tratta di un passo decisivo per consolidare la fiducia dei nostri stakeholder e per proteggere il patrimonio informativo aziendale e dei nostri clienti.

L'integrazione della ISO 27001, unita al consolidamento delle certificazioni precedenti, evidenzia l'approccio sistematico e la responsabilità sociale di Nazari, che continua a perseguire l'eccellenza operativa in ogni ambito della propria attività.

2.4.1 Certificazione qualità - ISO 9001

La certificazione ISO 9001 è uno standard internazionale che attesta la qualità dei processi aziendali. Tutte le fasi del processo aziendale vengono documentate e monitorate tramite un efficiente sistema di gestione della qualità (o SGQ), così da ridurre il rischio di errori, malintesi e imprecisioni, per garantire la massima qualità possibile. Tutto ciò porta ad una maggiore efficienza, a minori sprechi e, in ultima analisi, a una maggiore soddisfazione del cliente. Scopo primario dell'ISO 9001 è il perseguimento della soddisfazione del proprio cliente in merito ai prodotti e servizi forniti, nonché il miglioramento continuo delle prestazioni aziendali, permettendo all'azienda di assicurare ai propri clienti il mantenimento e il miglioramento nel tempo della qualità dei propri beni e servizi.

Nr. CERTIFICATO: 43481/22/S

DATA RINNOVO: 20.11.2025



2.4.2 Certificazione ambientale - ISO 14001

La ISO 14001 è una norma internazionale volontaria che stabilisce i requisiti per un sistema di gestione ambientale. Tale norma definisce il "Sistema di gestione Ambientale" come parte integrante del sistema di gestione aziendale, finalizzato a monitorare gli impatti ambientali, rispettare gli obblighi legali e affrontare, oltre a valutare, i rischi e le opportunità. La norma ISO 14001 riguarda gli aspetti ambientali che l'organizzazione riconosce come sotto il suo controllo o su cui può esercitare un'influenza. Grazie all'adozione di un approccio sistematico alla gestione ambientale, l'organizzazione contribuisce attivamente alla sostenibilità, perseguendo un equilibrio tra ambiente, società ed economia.

Nr. CERTIFICATO: EMS-9328/S

DATA RINNOVO: 20.11.2025



2.4.3 Certificazione salute e sicurezza sul lavoro - ISO 45001

La norma UNI ISO 45001 del 2018 "Sistemi di gestione per la salute e sicurezza sul lavoro – Requisiti e guida per l'uso" è la prima norma internazionale che stabilisce gli standard minimi per la protezione della salute e della sicurezza dei lavoratori a livello globale (ISO 45001:2018 sostituisce la precedente OHSAS 18001). L'ISO 45001 ha come obiettivo la creazione di un ambiente di lavoro sicuro e salutare per i dipendenti e i visitatori, monitorando i fattori che potrebbero causare infortuni, malattie o decessi. Con l'ottenimento della Certificazione ISO 45001, l'Azienda dimostra un impegno attivo nella promozione della salute e sicurezza sul lavoro, adottando un approccio continuo al miglioramento delle proprie pratiche. La certificazione è una scelta volontaria e consapevole dell'azienda, che decide di implementare, mantenere e migliorare attivamente un sistema di gestione della salute e sicurezza sul lavoro.

Nr. CERTIFICATO: OHS-4886

DATA RINNOVO: 20.11.2025



2.4.3 Certificazione sicurezza delle Informazioni - ISO/IEC 27001

La norma ISO/IEC 27001:2022 è lo standard internazionale di riferimento per la gestione della sicurezza delle informazioni. In un contesto globale sempre più digitalizzato, questa certificazione definisce i requisiti per stabilire, attuare, mantenere e migliorare costantemente un Sistema di Gestione della Sicurezza delle Informazioni (SGSI).

Coerentemente con il percorso di eccellenza e integrità, Nazari Automazioni ha completato gli audit per la certificazione ISO 27001 nell'ultimo bimestre del 2025, ottenendo la certificazione nel gennaio 2026. Questo traguardo rappresenta un'evoluzione naturale per l'azienda, che gestisce quotidianamente processi tecnologici critici e dati sensibili legati all'automazione industriale e ai sistemi IT.

L'implementazione di questo standard testimonia il nostro impegno proattivo per:

- garantire la riservatezza, assicurando che le informazioni siano accessibili solo a chi è autorizzato a visionarle;
- preservare l'integrità, salvaguardando l'accuratezza e la completezza delle informazioni e dei metodi di elaborazione;
- assicurare la disponibilità, garantendo che gli utenti autorizzati abbiano accesso alle informazioni e ai beni associati quando richiesto.

Per Nazari, la sicurezza informatica non è solo una sfida tecnica, ma un pilastro della nostra responsabilità verso i clienti e gli stakeholder. L'ottenimento di questa certificazione consolida la nostra posizione di partner affidabile a livello globale, capace di proteggere non solo i processi produttivi, ma anche il patrimonio intellettuale e informativo che alimenta l'innovazione industriale.

Nr. CERTIFICATO: 182/26

DATA PRIMA EMISSIONE: 22/01/2026



3. Le aree di impatto

3.1 B Impact assessment

Nell'ottica, ormai consolidata da Nazari Automazioni S.r.l. SB, di misurare e rendicontare rigorosamente le proprie performance socio-ambientali, è stato utilizzato il B Impact Assessment (BIA). Questo protocollo di valutazione, sviluppato dall'organizzazione no-profit B Lab, analizza il valore generato dall'azienda in cinque aree strategiche: Governance, Lavoratori, Comunità, Ambiente e Clienti.

Il percorso intrapreso nel triennio 2022–2025 ha evidenziato una crescita costante e strutturata. Al termine dell'ultimo esercizio fiscale, Nazari ha registrato un B Impact Score complessivo di 78.3 punti, segnando un progressivo miglioramento rispetto ai 75,5 punti stimati in precedenza e, ancor più, rispetto ai 56,9 punti del 2022. Questo incremento complessivo di 21,4 punti in soli tre anni testimonia una traiettoria chiara verso la creazione di valore condiviso e una profonda maturazione dell'impatto sociale e ambientale d'impresa.

Il punteggio raggiunto è il risultato di un impegno capillare in tutti gli ambiti analizzati dal BIA.

Governance: evidenzia la solidità delle politiche legate all'etica, alla trasparenza e alla missione aziendale.

Lavoratori: rappresenta l'area di eccellenza, dove l'azienda dimostra il massimo impegno per il benessere finanziario, fisico e professionale del proprio team.

Comunità: riflette il contributo positivo di Nazari allo sviluppo economico e sociale del territorio in cui opera.

Ambiente: conferma l'efficacia delle strategie di gestione ambientale e riduzione degli impatti.

Clienti: attesta il valore e la qualità creati per i consumatori diretti dei nostri servizi.

Con un punteggio di 78.3, Nazari ha raggiunto il 97,8% della soglia degli 80 punti richiesta per l'ottenimento della certificazione B Corp. Questo risultato non è solo un numero, ma la prova di un progresso concreto verso i più elevati standard internazionali di responsabilità e trasparenza.

L'integrazione della sostenibilità nei processi aziendali e la formalizzazione dei percorsi ESG hanno rafforzato la nostra strategia, rendendo ogni impatto tangibile e misurabile. Questo miglioramento consolida l'identità di Nazari come Società Benefit, impegnata a generare valore economico in armonia con un impatto positivo sulla società e sul pianeta.

Nazari Automazioni Srl SB

Data di fine dell'anno fiscale: 31 dicembre 2025



78.3

3.2 Governance

Nel corso dell'ultimo esercizio, Nazari Automazioni S.r.l. SB ha consolidato la propria struttura di governo societario, orientandola verso una trasparenza sempre più rigorosa. L'azienda ha proseguito con determinazione l'integrazione dei principi ESG, avanzando nella redazione del proprio Codice Etico e nell'intenzione di adottare il Modello 231.

Un passo fondamentale è stato l'avvio del monitoraggio dei KPI attraverso piattaforme dedicate, permettendo una gestione dei dati più sistematica e affidabile.

L'obiettivo rimane quello di far coesistere il profitto con il beneficio comune, tipico della nostra natura di Società Benefit. La cultura aziendale si è evoluta, bilanciando l'agilità decisionale di una PMI innovativa con una reportistica ESG più avanzata, capace di supportare scelte strategiche responsabili e consapevoli, sempre verso una maggiore sensibilità etica e sostenibile, pur mantenendo l'agilità decisionale tipica di una piccola impresa innovativa.

Risultati BIA: 14,9 punti.

Rispetto ai 9,6 punti iniziali del 2022, e ai 13,1 dell'anno passato l'incremento riflette il passaggio a una governance documentabile e strutturata, volta a migliorare costantemente le politiche e le pratiche pertinenti alla missione aziendale.

3.3 Lavoratori

Le persone rappresentano il cuore pulsante di Nazari. Nel 2025 abbiamo intensificato gli investimenti nel benessere organizzativo, partendo dalla sicurezza sul lavoro come priorità assoluta. Oltre alla formazione tecnica e relazionale tramite piattaforme e-learning, abbiamo confermato l'impegno nel work-life balance e nel supporto psicofisico, offrendo accesso a consulenze specializzate per la salute mentale e lo sviluppo organizzativo.

Abbiamo promosso la partecipazione attiva a convegni di settore e specialistici, momenti cruciali per il confronto con le eccellenze del mercato e la crescita professionale del nostro team. A supporto di questa visione, abbiamo massimizzato l'utilizzo degli strumenti di bilateralità, offrendo ai collaboratori la possibilità di accedere ai rimborsi e ai sussidi erogati tramite l'EBAP (Ente Bilaterale Artigianato Piemontese). Questa sinergia ha generato concreti vantaggi economici per i dipendenti e le loro famiglie, trasformando il welfare in un sostegno tangibile e quotidiano.

Risultati BIA: 30,5 punti.

Con un balzo significativo rispetto ai 23,0 punti del 2022 (+7,5 punti), quest'area si conferma la più solida, premiando gli sforzi per contribuire al benessere finanziario, fisico e professionale dei nostri lavoratori.

3.4 Comunità

Il legame con il territorio si è rafforzato attraverso donazioni, sponsorizzazioni e una partecipazione attiva alla vita locale. Nazari non si limita a operare nel territorio, ma cerca di esserne parte integrante, sostenendo manifestazioni culturali e sociali che promuovono la coesione. Sebbene molte iniziative siano nate in modo spontaneo, l'azienda sta lavorando per trasformare questo impegno in un piano di partnership pluriennale più strutturato con scuole e associazioni locali.

Risultati BIA: 16,9 punti.

Da 15,0 nel 2022, 15,2 nel 2024 a 16,9 nel 2025, una crescita costante indica che l'azienda struttura meglio il proprio impatto sul territorio, sempre in modalità spontanea e senza una programmazione. Formalizzare un piano di partnership pluriennale e attivare sistemi di misurazione dell'impatto sociale potrebbero far compiere un ulteriore salto qualitativo.

3.5 Ambiente

La strategia di decarbonizzazione di Nazari è diventata più robusta, supportata da dati tracciabili e rendicontati. Dal 2024, l'energia utilizzata in azienda è 100% certificata da fonti rinnovabili e prosegue il programma di compensazione delle emissioni della flotta aziendale. La sensibilizzazione interna sulla riduzione dei rifiuti e sulla digitalizzazione dei processi ha permesso di minimizzare l'impatto

ambientale operativo, integrando la sostenibilità nelle pratiche quotidiane.

Il 2025 è stato l'anno zero per il nostro progetto di riqualificazione ambientale.

Tramite il progetto denominato "Serre di Ostana", promosso da Walden S.r.l., Nazari si impegna a rigenerare l'ambiente attraverso l'adozione di metri quadrati di foresta, con un rapporto direttamente proporzionale agli ordini di acquisto ricevuti dai propri clienti.

Risultati BIA: 9,2 punti.

Da 8,0 nel 2022 a 9,2 nel 2025, si tratta di un miglioramento marcato, che riflette l'efficacia di azioni concrete e misurabili sul piano ambientale. Lavorare sull'automatizzazione e trasparenza dei dati ambientali consentirà all'azienda di compiere una transizione più robusta verso metriche ESG integrate nei processi strategici.

3.6 Clienti

Il rapporto con i clienti rappresenta un pilastro fondamentale per Nazari Automazioni S.r.l. SB, che integra la sostenibilità nelle relazioni B2B attraverso approcci orientati all'economia circolare. L'azienda ha consolidato pratiche strutturate di ascolto, somministrando questionari di soddisfazione e conducendo incontri di feedback personalizzati per monitorare costantemente la qualità del servizio percepito.

Particolare attenzione è stata rivolta allo sviluppo di soluzioni che promuovano l'efficienza energetica e la riduzione degli sprechi, supportando i clienti nel loro percorso di sostenibilità. La trasparenza nelle comunicazioni commerciali e il potenziamento del supporto tecnico post-vendita hanno garantito un accompagnamento continuo lungo l'intera vita utile dei sistemi forniti. Questi sforzi hanno permesso di mantenere elevati livelli di customer retention, consolidando rapporti di fiducia duraturi.

Per il futuro, Nazari punta a implementare strumenti di analisi ancora più avanzati per rafforzare l'ascolto responsabile e il valore creato per i propri partner.

Risultati BIA: 6,5 punti.

Rispetto agli 1,1 punti del 2022, questo incremento significativo evidenzia come la gestione del valore per il cliente e il supporto post-vendita siano diventati driver strategici di impatto positivo. Il risultato conferma la capacità dell'azienda di migliorare costantemente i processi a favore dei propri consumatori diretti, gettando le basi per futuri modelli di co-creazione del valore.

4. Obiettivi raggiunti e obiettivi futuri

Nel 2025 ci siamo posti i seguenti obiettivi:

- Implementazione ISO 27001 (cybersecurity e data protection)(G1)
- Estensione della raccolta dati ESG all'intera supply chain (VSME S2, G1)
- Codice Etico e Codice Fornitori ESG per garantire responsabilità condivisa (G1, S3)
- Calcolo impatti indiretti dell'automazione (S4, E5)
- Formalizzazione del sistema di welfare e dei benefit aziendali (S1)
- Standardizzazione dei criteri di impatto positivo su biodiversità e habitat (E4)
- Introduzione di KPI ESG obbligatori nei processi decisionali strategici (G1)
- Adozione del Modello 231 (compliance e legal ESG governance)(G1)
- Riqualficazione ambientale attraverso l'adozione di metri quadrati di foresta, in rapporto agli ordini ricevuti (E4)
- Partnership con Datameteo Educational OdV-ETS, associazione di volontariato (S3)
- Supporto tramite il proprio know-how al progetto di installazione del sistema di rilevamento fulminazione presso il meteo lab nel Parco Museo dell'Ingenio (S3)
- Contributo economico per l'acquisto e l'installazione di sensori meteo green per l'Istituto di Istruzione Superiore Rivoira di Verzuolo (S3)

Obiettivi raggiunti:

- Certificazione ISO 27001: ottenimento del certificato per la sicurezza delle informazioni
- Rinnovo Certificazioni integrate: mantenimento e rinnovo delle norme ISO 9001, 14001 e 45001
- Energia e clima: consolidamento della fornitura 100% Green attiva da agosto 2024 e proseguimento della compensazione CO2 per la flotta aziendale
- Avvio della rigenerazione forestale tramite il progetto "Serre di Ostana"
- Sicurezza e formazione: raggiungimento anche per questo anno dell'obiettivo zero infortuni
- Impegno sociale: sostegno attivo all'Associazione Sideralis e installazione del sistema di rilevamento fulminazione presso il Meteo Lab nel Parco Museo dell'Ingenio
- Supporto alle Scuole: donazione e installazione di sensori meteo green per l'Istituto di Istruzione Superiore Rivoira di Verzuolo

Per continuare a generare valore condiviso, questi sono i nostri nuovi traguardi:

- Completamento Codice Etico e Codice fornitori ESG per garantire responsabilità condivisa (G1, S3)
- Deep supply chain engagement: avvio di audit periodici per verificare l'allineamento al Codice Etico aziendale (G1, S3)
- Carbon Footprint di prodotto: avvio della misurazione dell'impronta di carbonio specifica per le principali soluzioni di automazione fornite (E1)
- Automazione sociale: studio e calcolo degli impatti indiretti positivi che i nostri sistemi di automazione generano sui clienti (riduzione sprechi energetici e miglioramento sicurezza operatori) (S4,E5)
- Adozione del Modello Organizzativo 231 (G1)
- Digitalizzazione welfare: introduzione di un modulo del software gestionale dedicato al management personalizzato dei benefit e dei servizi di welfare aziendale (S1)
- Potenziamento DAE: estensione del programma di manutenzione e formazione sull'uso del defibrillatore per la popolazione locale (S3)

Questi obiettivi garantiscono l'allineamento con le aspettative degli stakeholder, assicurando che l'integrità operativa e la resilienza del modello di business di Nazari continuino a crescere nel tempo.